

Luomun kehityksestä kahdeksassa Euroopan maassa

Tutkittua tietoa luomusta -luento

21.2.2017

Pirjo Siiskonen

Helsingin yliopiston vieraileva tutkija



Luennon rakenne

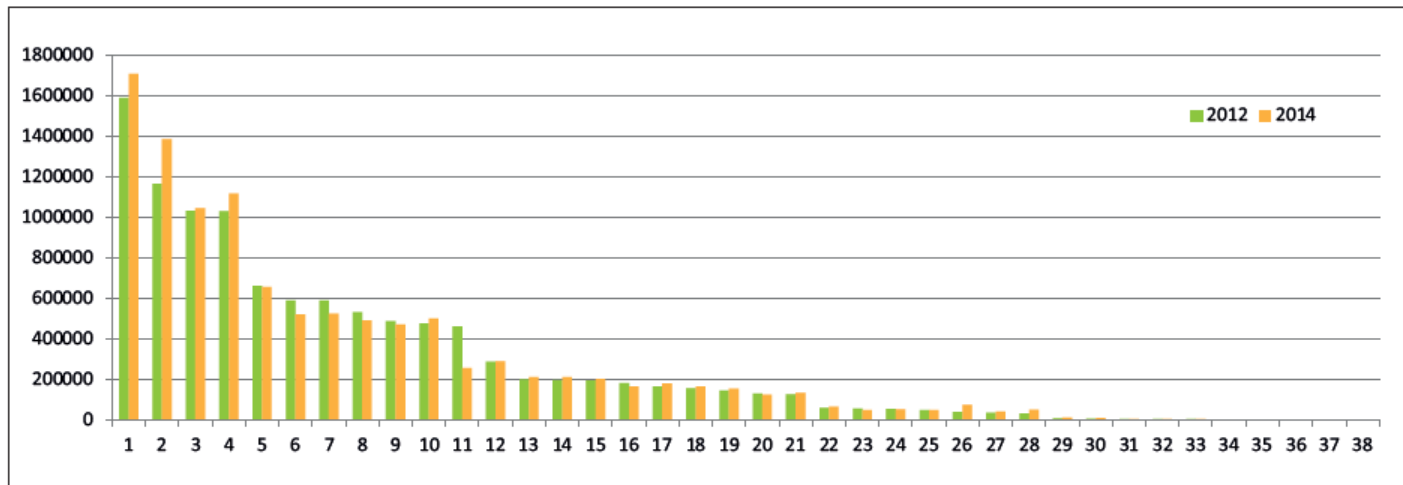
- Mitä tutkittiin, miksi ja miten?
- Luomun yleistilanteesta Euroopassa lyhyesti
- Vertailumaiden vertailua luomun tuotannossa, jalostuksessa, kulutuksessa ja tukitoimissa
- Maakohtaisia erityispiirteitä
- Johtopäätöksiä ja opiksi otettavaa
- Top 10 -toimenpidelista Suomelle

Mitä tutkittiin, miksi ja miten?

- Maa- ja metsätalousministeriön tilaama selvitys
- Tavoitteena saada yleiskuva luomuruokaketjun kehityksestä ja tilasta sekä näihin vaikuttaneista tekijöistä kahdeksassa vertailumaassa
- Kiinnostuksen kohteena erityisesti, mitkä toimenpiteet ovat vertailumaissa vauhdittaneet luomutuotantoa ja -kulutusta
- Pääaineisto Eurostatin ja Faostatin tilastot ja muu kirjallinen aineisto sekä asiantuntijahaastattelut
- Tutkijaryhmä: Niina Kuuva, Jaakko Nuutila, Pirjo Siiskonen

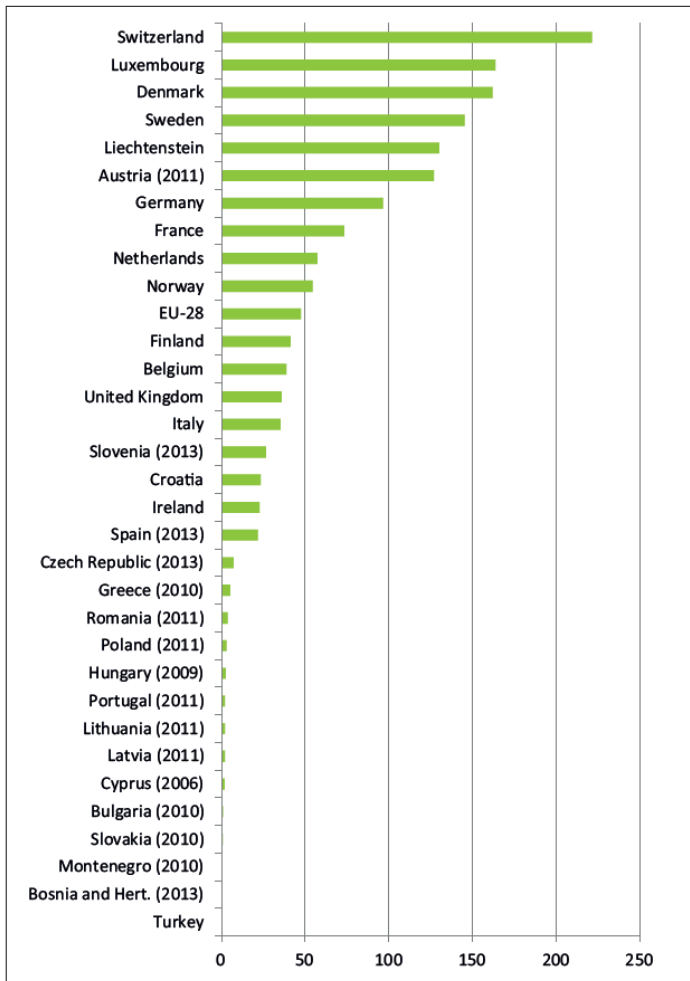
Luomun yleistilanteesta Euroopassa



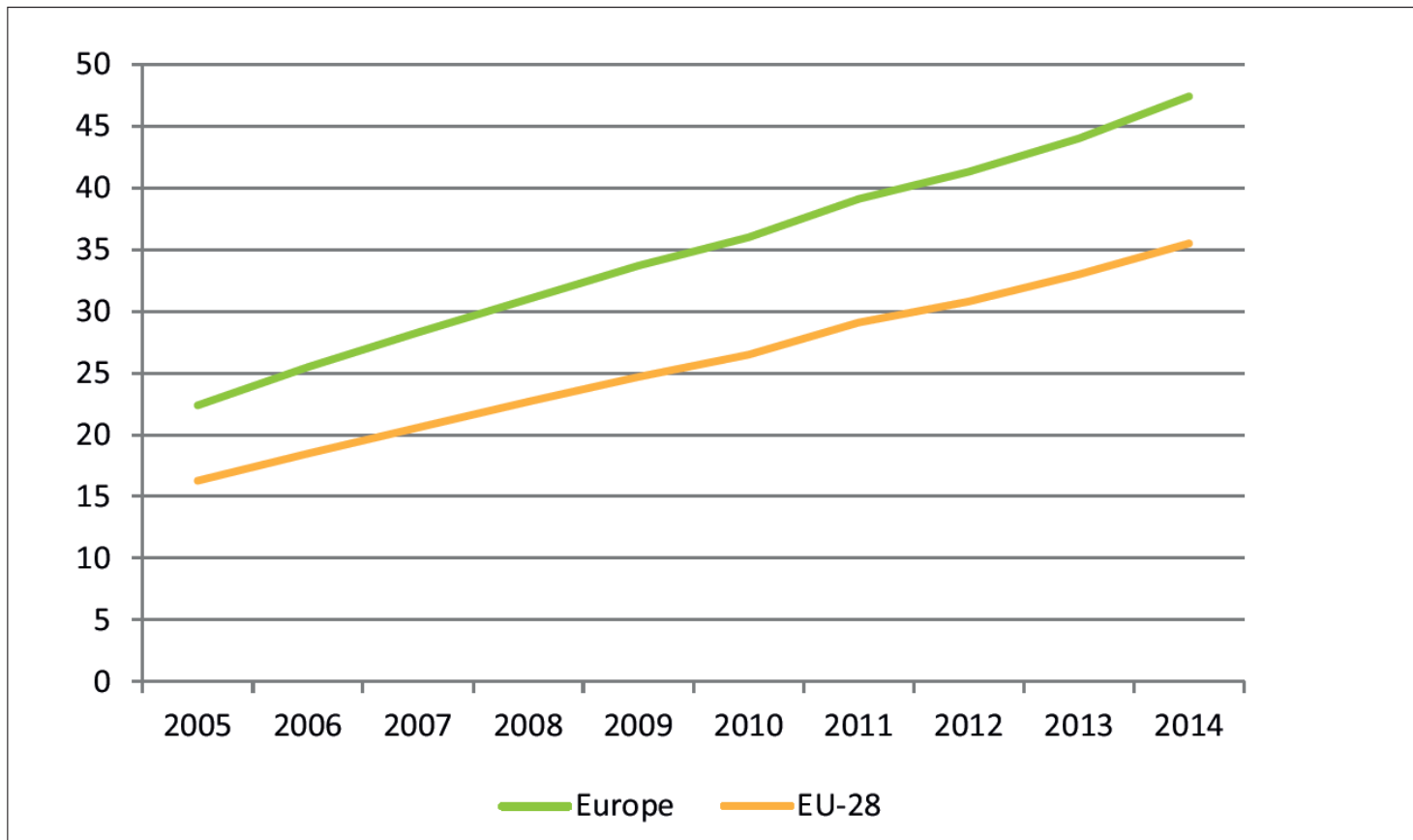


Kuvio 1. Luomutuotantoala Euroopan maissa vuosina 2012 ja 2014. (Meredith & Willer, 2014: 2016)

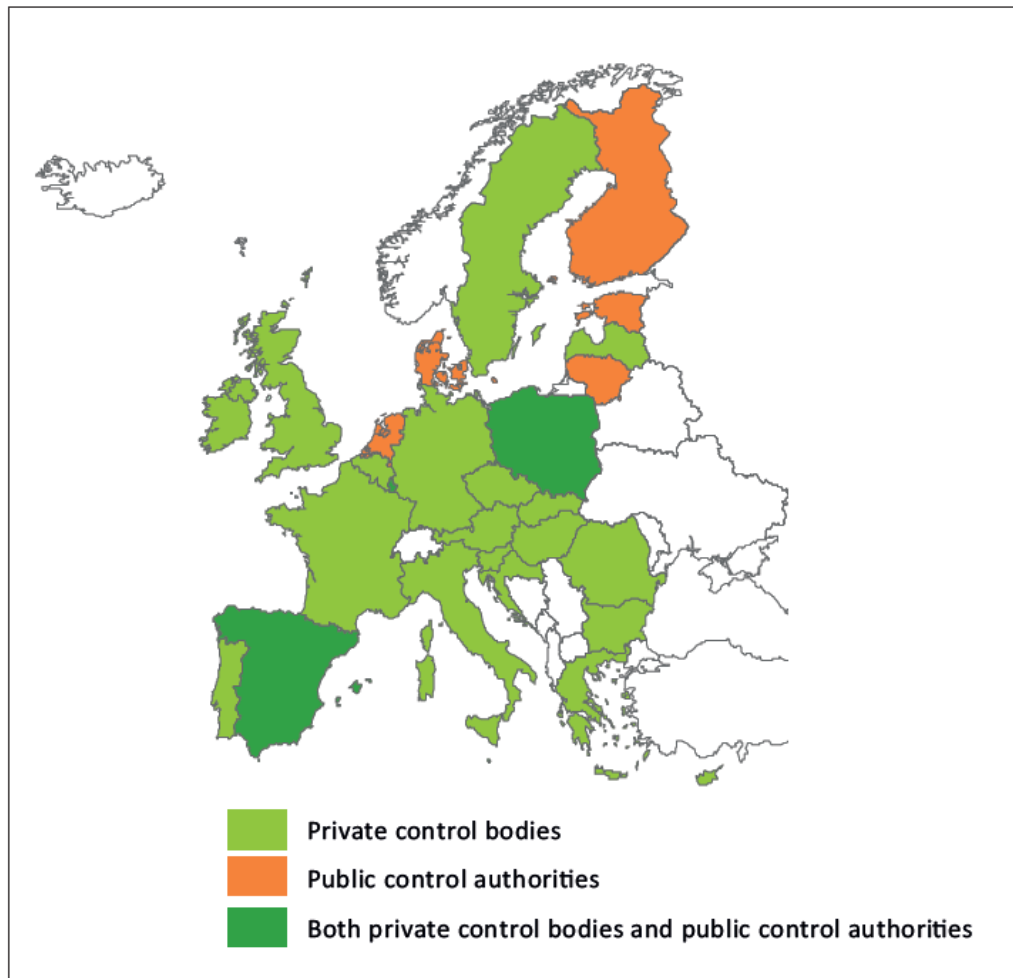
Kuvion maat: 1 Espanja, 2 Italia, 3 Saksa, 4 Ranska, 5 Puola, 6 UK, 7 Itävalta, 8 Turkki, 9 Tšekin Tasavalta, 10 Ruotsi, 11 Kreikka, 12 Romania, 13 Portugali, 14 Suomi, 15 Latvia, 16 Tanska, 17 Slovakia, 18 Liettua, 19 Viro, 20 Unkari, 21, Sveitsi, 22 Belgia, 23 Norja, 24 Irlanti, 25 Alankomaat, 26 Liettua, 27 Bulgaria, 28 Slovenia, 29 Kroatia, 30 Islanti, 31 Serbia, 32 Luxemburg, 33 Kypros, 34 Montenegro, 35 Liechtenstein, 36, Albania, 37 Bosnia Hertsegovina, 38 Kosovo, 39 Malta



Kuvio 3. Luomukulutus (e/hlö) ja luomun kulutuksen (e/hlö) kehitys Euroopassa vuonna 2014 (Meredith & Willer, 2016)



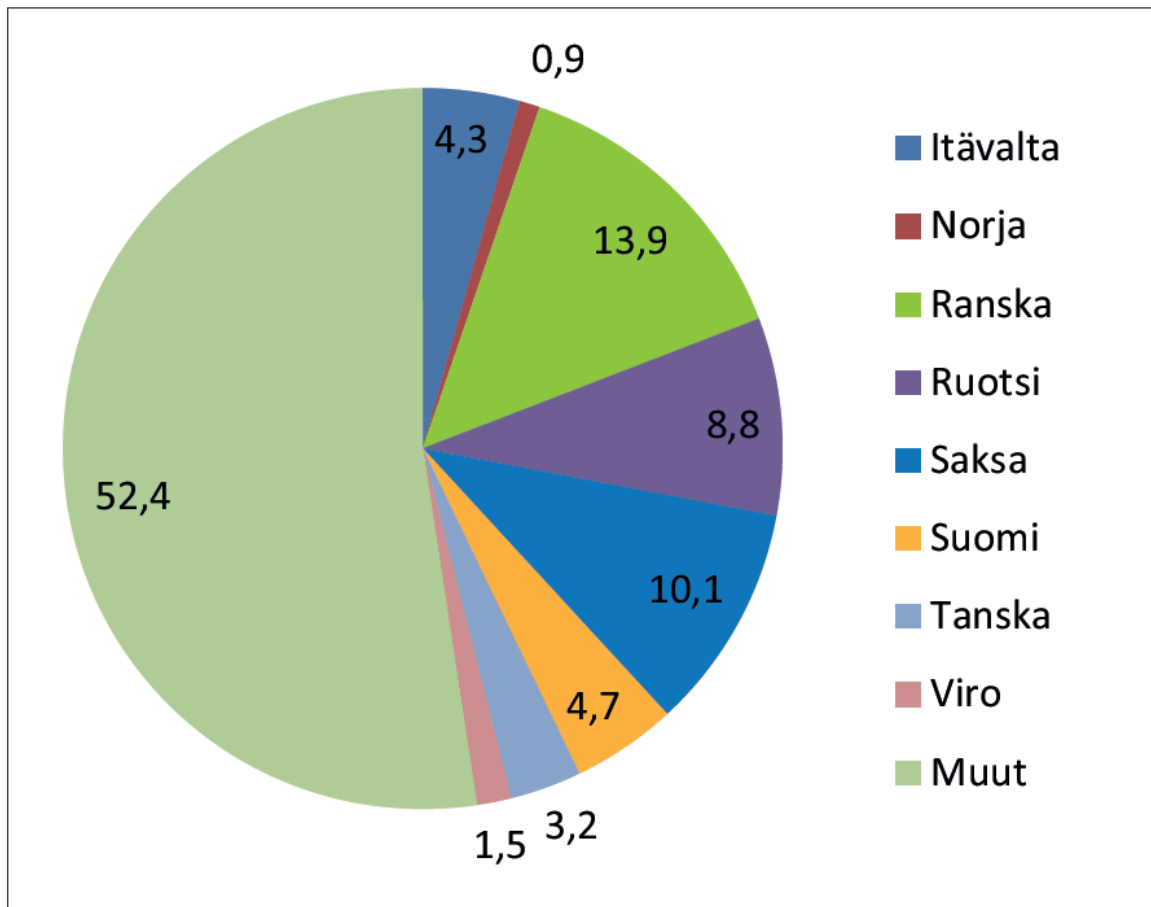
Kuvio 4. Luomukulutus (e/hlö) ja Luomun kulutuksen (e/hlö) kehitys kehitys Euroopassa ja EU-28 maissa vuosina 2005-2014 (Meredith & Willer, 2016).



Kuvio 5.
Luomuvalvonnan järjestäminen EU:ssa (kuvio muokattu Organic rules 2016 pohjalta)

Vertailumaiden vertailua
tuotannossa, jalostuksessa,
kulutuksessa ja tukitoimissa



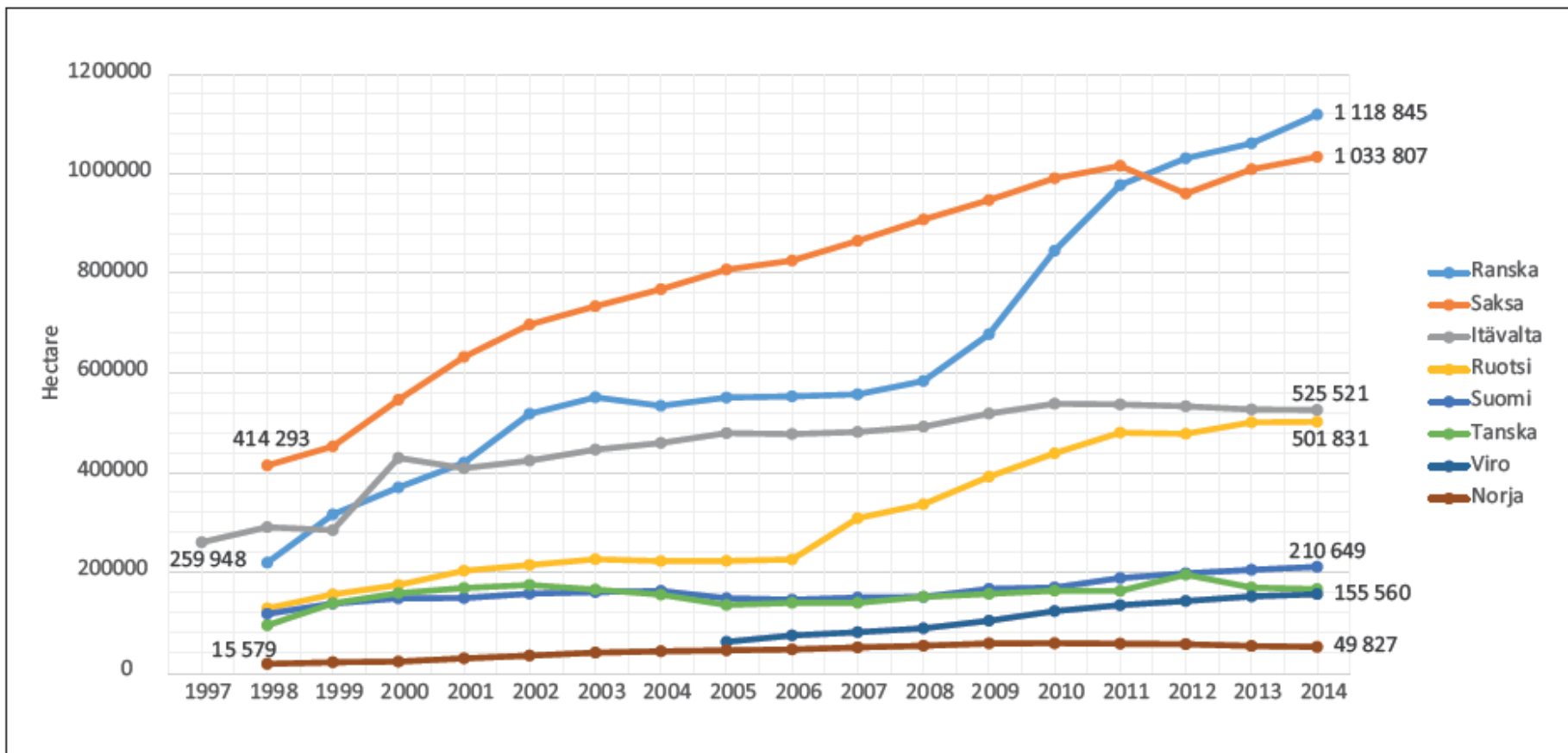


Kuvio 7.

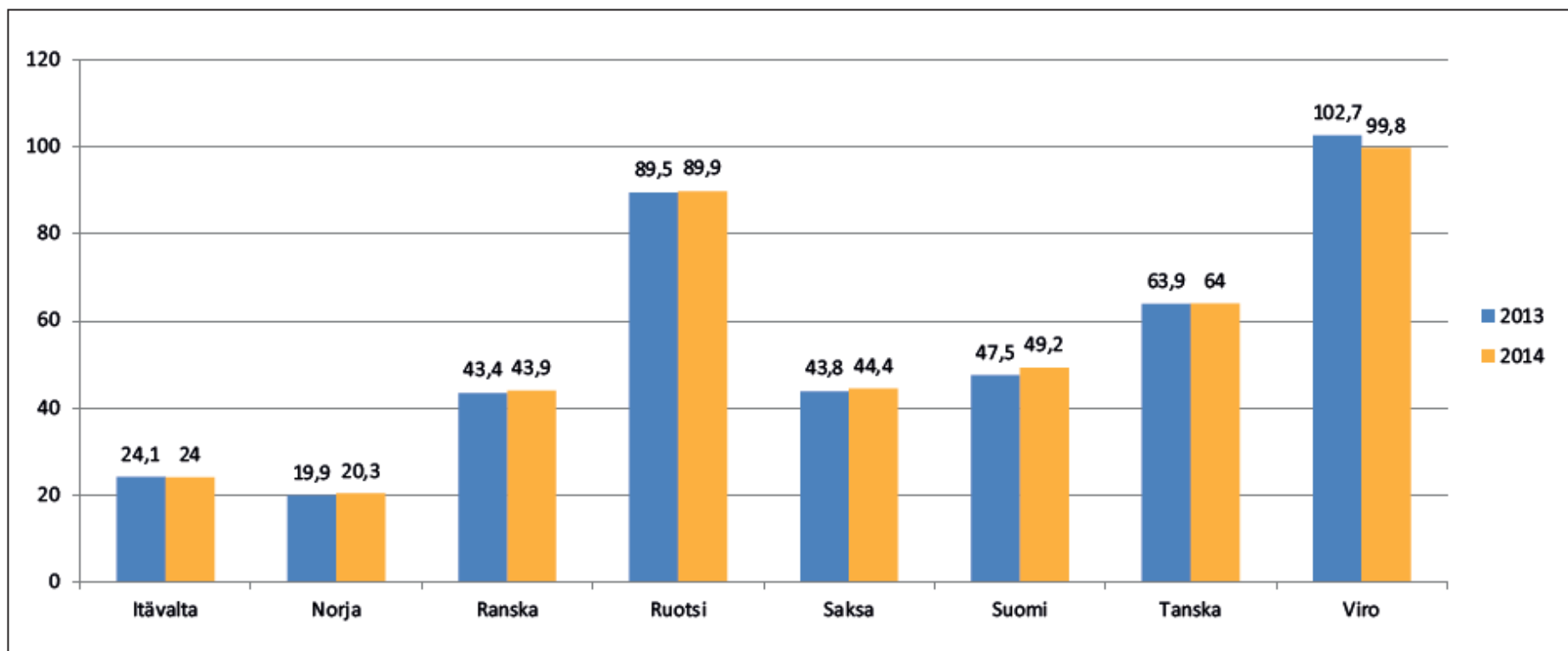
Vertailumaiden luomualan osuus EU-28 maiden luomun kokonaispinta-alasta (%) (luomutuotannossa ja siirtymävaiheessa olevat) (Meredith & Willer, 2016)

Taulukko 3. Vertailumaiden tunnuslukuja luomusta vuosilta 2013, 2014 ja 2015 (Eurostat, 2016; Meredith & Willer, 2016)

	Suomi	Ruotsi	Norja	Tanska	Viro	Itävalta	Saksa	Ranska
Osuus tuotantoalasta (Siirtyneet ja siirtymäkausi) 2015 (%)	9,9	17,1	4,8	6,3	15,7	20	6,3	4,9
Tuotantoala (Mha) (Siirtyneet ja siirtymäkausi) 2015	0,23 Mha	0,52 Mha	0,05 Mha	0,17 Mha	0,16 Mha	0,55 Mha	1,06 Mha	1,36 Mha
Luomutilojen osuus 2013 (%)	7,4	7,8	5,2	5,7	8	14,8	6,3	4,8
Keskimääräinen tilakoko tavanomainen / luomu, 2013 (ha)	42/49	45/88	23/21	67/79	50/100	19/23	59/56	59/44
Luomutuottajien määrä 2014	4 284	5 584	2 452	2 589	1 553	21 863	23 271	25 467
Luomujatkojalostajien määrä 2014	531	787	351	633	110	—	—	10 088
Luomumarkkinat, 2014 M€	225	1,402	278	912	22	1,065 (2011)	7,910	4,830
Osuus koko elintarvike-markkinoista 2014 (%)	1,7	6,0	1,5	7,6	1,6	6,5 (2011)	4,4	2,5
Kulutus / asukas 2014 (€)	41,3	145,4	54,4	162,1	16,9	127,0 (2011)	96,6	74,3



Kuvio 8. Luomupeltoalan (tuotannossa ja siirtymävaiheessa olevan tuotantoala yhteensä) kehitys selvityksen kohteena olevissa maissa vuodesta 1997 vuoteen 2014 (ha) (Eurostat, 2016)



Kuvio 9. Luomutilojen keskimääräinen tilakoko (ha) vertailumaissa 2013 ja 2014 (Meredith & Willer, 2014: 2016)

Taulukko 4. Luomutuotantoalan käytön jakautuminen (%) vertailumaissa eri käyttötarkoituksen mukaan vuonna 2014 (Meredith & Willer, 2016)

Maa	Viljaa	Teollisuus- raaka-ainetta (Industrial crops)	Nurmea	Vihanneksia	Muuta maatalousalaa	Yhteensä
Itävalta	51,0	10,0	27,5	1,5	10,0	100,0
Norja	17,5	0	77,7	0,6	4,2	100,0
Ranska	22,9	6,3	50,6	2,6	17,6	100,0
Ruotsi	23,8	1	67,9	0,4	6,9	100,0
Saksa	48,8	2,4	33,7	2,6	12,6	100,0
Suomi	23,9	1,3	48,8	0,1	25,9	100,0
Tanska	36,5	0,7	54,9	1,5	6,4	100,0
Viro	40,1	6,6	43,6	0,2	9,5	100,0

Taulukko 5. Vertailumaiden viralliset luomun kehittämissuunnitelmat (Meredith & Willer, 2016)

Maa	Aikaväli	Aiempien ohjelmien määrä	Ensimmäisen ohjelman julkistus	Määrälliset tavoitteet		Tavoitevuosi
				Luomun osuus peltoalasta	Luomun osuus markkinoista	
Itävalta	2011-2013	4		20 %		2013
Norja	2009-2020	0	2009	15 %	15 %	2020
Ranska	2013-2017	2	2008	n.8 %		2012
Ruotsi	0	1	1996	20 %		2014
Saksa	2002 läht.	0	2002	20 %		pitkä aikaväli
Suomi	2013-2020	1	2013	20 %		2020
Tanska	2012-2020	2	1995	n. 15 %		2020
Viro	2014-2020	1	2007	n.20 %		2020

Maakohtaisia erityispiirteitä (Kahdeksan vertailumaata)



Itävalta



- Euroopan johtava luomumaa
- Menossa viides kansallinen luomuohjelma
- Saavuttanut 20% peltoalataavoitteen v. 2015 (tavoitevuosi 2010)
- Tiloista 15 % luomussa
- Keskipeltoala 23 ha (tavanomainen 19 ha)
- Korkein kansallinen tuki (285 e/ha) ja erityistuki luomuvihanneksille (450-600 e/ha)
- Luomun osuus elintarvikemarkkinasta 6%
- Tutkimus tukee luomun kehittämistä

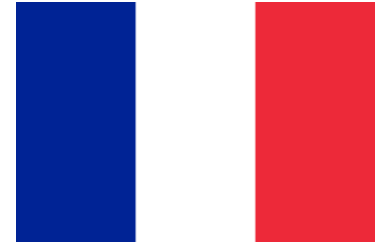


Norja



- Pohjoismaiden ”peränpitäjä”
- Luomuala 4,8%
- Tiloista 5,2% luomussa
- Keskimääräinen tilakoko 21 ha (tavanomaisessa 23 ha)
- Luomun markkinaosuus 1,5%
- Kansallisen luomuohjelman 2009-2020 tavoitteena 15% peltoalasta ja kulutuksesta
- Kotimaista tavanomaista tuotantoa pidetään ”melkein luomuna”

Ranska



- Maantieteellisesti ja kulttuurisesti ”erilainen” maa
- 1/10 EU-maiden luomupeltoalasta
- 4,9% peltoalasta luomussa
- 4,8% tiloista luomussa
- Keskipeltoala luomussa 44 ha (tavanomainen 59 ha)
- Luomumarkkinan osuus 2,5%
- Vahva kasvukehitys vuodesta 2008 (1. luomuohjelma)
- Erityistuki: vihannekset, hedelmät, oliivi ja viini
- Tutkimuksella kansallisessa luomuohjelmassa vahva yhteys käytännön kehittämiseen

Ruotsi



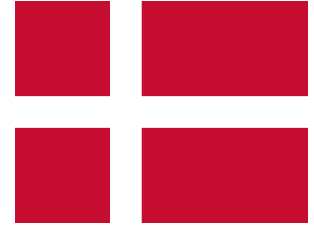
- Johtava Pohjoismaa luomussa ja vahva kasvukehitys vuodesta 2006
- Peltoalasta 17,1 % luomussa
- Tiloista 7,8 % luomussa
- Tilojen keskikoko 88 ha (tavanomainen 45 ha)
- Luomumarkkina 6% elintarvikemarkkinasta
- Luomukulutus 145 e/hlö/v 2014 ja kasvussa
- Hedelmän- ja marjanviljelyn erikoistuki 830 e/ha
- Kuntien ympäristöohjelmat vetureina
- Alkutuotannon luomututkimusrahoitus huomattava

Saksa



- Melkein 1/10 EU-maiden luomupeltoalasta
- Luomuala 6,3% koko peltoalasta
- Luomutilojen osuus 8,2% tiloista
- Keskitilakoko 56 ha (tavanomainen 59 ha)
- Luomumarkkinan osuus 4,4% koko elintarvikemarkkinasta
- Kansallinen tuki kannustaa monivuotisten kasvien, viiniköynnösten ja humalan kasvatusta
- Saksan kaikissa maatalousyliopistoissa tutkitaan ja opetetaan luomua
- Maatalousministeriön tuella rakennettu esittelytilaverkosto (200 tilaa)
- Ökolandbau-ohjelma ja tiedonjakosivusto

Tanska



- Johtava luomukulutusmaa Pohjoismaissa (162 e/hlö/v 2014)
- Luomumarkkinan osuus 7,6%
- Maitotaloustuotteissa luomun markkinaosuus 24%
- Luomupellon osuus 6,3% koko peltoalasta
- Luomutilojen osuus 5,7% kaikista tiloista
- Keskipeltoala 79 ha (tavanomainen 67 ha)
- Kansalliset tuet alhaisella tasolla
- 1987 kokonaisvaltainen kansallinen luomulainsäädäntö
- Tutkimuksella ja ICROFS:lla (2008) keskeinen rooli kehittämisessä
- Julkiset keittiöt vetureina: niille asetettu luomutavoite: 60% ruoasta luomua vuonna 2020

Viro



- Luomupellon osuus 15,7% koko peltoa:sta
- Tiloista 8% luomussa
- Keskitilakoko 100 ha (tavanomaisessa 50 ha)
- Luomun osuus elintarvikemarkkinasta pieni: 1,6%
- Kulutus omassa maassa vähäistä: 17 e/hlö/v
- Kansallinen tukipolitiikka edistää vihannesten, hedelmien ja marjojen tuotantoa (350 e/ha)
- Kunnianhimoinen ja huolella laadittu luomuohjelma 2014-2020

Suomi



- Luomuala 10% koko peltoalasta
- Luomutilojen osuus 7,4% kaikista tiloista
- Keskipeltoala 49 ha (tavanomaisessa 42 ha)
- Luomumarkkina 1,7%, kulutus 43 e/hlö/v 2014 (2016 n. 2% ja 73 e/hlö/v)
- Kasvintuotannon erityistuki
- Kansallinen luomuohjelma 2013 asetti tavoitteet
- Toimenpiteet eivät riittäviä
- Tavanomaista pidetään ”melkein luomuna” (vrt. Norja)
- Kehittyvä luomumaa: kulutus kasvussa, tuotanto paremmin kannattavaa kuin tavanomainen, jalostuksessa aukkoja

Johtopäätöksiä ja opiksi otettavaa



Johtopäätöksiä ja opiksi otettavaa 1

- 20% peltoalataavoitteen saavuttaminen on mahdollista, jos keinoihin panostetaan (vrt. Itävalta, Ruotsi, Viro)
- Tilakoko ei ole ratkaiseva tekijä (Itävalta)
- Luomun kulutusta voidaan lisätä avoimella kuluttajavalistuksella, tiedotuksella ja luomun markkinoinnilla (vrt. Tanska, Itävalta, Ruotsi, Saksa)
- Julkinen sektori luomun kuluttajana on merkittävä kulutuskysynnän ja tuotannon lisääjä (vrt. Ruotsi ja Tanska)
- Tuotantoa ja kulutusta voidaan ohjata kansallisella tukipolitiikalla ja sen erilaistamisella (vrt. Itävalta, Ranska, Saksa)

Johtopäätöksiä ja opiksi otettavaa 2

- Kansallinen luomuohjelma voi olla analyttinen, seikkaperäinen ja keinopainotteinen (vrt. Viro, Tanska ja Ranska)
- Tutkimuksella voi olla tärkeä ja keskeinen rooli luomualan kehittämisessä (vrt. Tanska, Itävalta, Saksa)
- Jalostava teollisuus voi käyttää hintapolitiikkaa luomun hyväksi (vrt. Arla Ruotsissa)
- Luomujalostus voi tapahtua myös pienissä yksiköissä (Ranska, Saksa, Tanska)

Top 10 -keinolista Suomelle



Top 10 -keinolista Suomelle 1

- Kansallinen tukipolitiikka, erityisesti tuen erilaistaminen ja kohdentaminen tuote- ja raaka-ainepuutteisiin
- Julkisen sektorin päätökset kotimaisen luomuruoan käytöstä
- Luomumaitotaloustuotteiden jalostuspotentiaalin käyttöönotto
- Luomutuotevalikoiman laajentaminen ja tuoteaukkojen täyttäminen kotimaisilla luomutuotteilla/jalosteilla
- Pienjalostuksen ja omistajayrittäjyyden edistäminen

Top 10 -keinolista Suomelle 2

- Kansallisen tavoiteohjelman täydentäminen keino-ohjelmalla
- Viranomaisten aktiivinen tiedottaminen tavanomaisen tuotannon ja tuontielintarvikkeiden torjunta-ainejäämälöydöistä ja muista haitallisista ulkoisvaikutuksista
- Luomumallitila- ja yritysverkoston rakentaminen
- Vaihtoehtoisten markkinakanavien kehittäminen
- Viennin edistäminen: edistää tuotantoa ja myös kotimaista kysyntää

Kiitokset mielenkiinnosta!

Esityksen diat julkaistaan Luomuinstituutin sivuilla

www.luomuinstituutti.fi

